



ประกาศ
มหาวิทยาลัยเกษมบัณฑิต

ที่ 10/2569

เรื่อง แนวปฏิบัติการเปิดเผยข้อมูลผลงานวิจัยและนวัตกรรม การขอความเป็นเจ้าของผลงานวิจัยและนวัตกรรม
การบริหารจัดการ การใช้ประโยชน์ผลงานวิจัยและนวัตกรรม และการจัดสรรรายได้

เพื่อเป็นการส่งเสริมให้ผลงานวิจัยและนวัตกรรมของมหาวิทยาลัยเกษมบัณฑิตได้นำไปใช้ประโยชน์ตามพระราชบัญญัติส่งเสริมการใช้ประโยชน์ผลงานวิจัยและนวัตกรรม พ.ศ.2564 ระเบียบคณะกรรมการส่งเสริมวิทยาศาสตร์ วิจัยและนวัตกรรม ว่าด้วยการเปิดเผยความเป็นเจ้าของและการโอนผลงานวิจัยและนวัตกรรม พ.ศ. 2565 ระเบียบคณะกรรมการส่งเสริมวิทยาศาสตร์ วิจัยและนวัตกรรม ว่าด้วยการบริหารจัดการ การใช้ประโยชน์ผลงานวิจัยและนวัตกรรม และการรายงาน พ.ศ. 2565 ระเบียบคณะกรรมการส่งเสริมวิทยาศาสตร์ วิจัยและนวัตกรรม ว่าด้วยหลักเกณฑ์และเงื่อนไขในการจัดสรรรายได้ให้แก่กวิวิจัย และการนำรายได้ไปใช้สำหรับการวิจัยและสร้างนวัตกรรม พ.ศ. 2565 และระเบียบคณะกรรมการส่งเสริมวิทยาศาสตร์ วิจัยและนวัตกรรม ว่าด้วยการใช้ประโยชน์ผลงานวิจัยและนวัตกรรมซึ่งไม่สมควรให้เป็นของบุคคลใด หรือองค์กรใดเป็นการเฉพาะ พ.ศ. 2565 และระเบียบคณะกรรมการส่งเสริมวิทยาศาสตร์ วิจัยและนวัตกรรม ว่าด้วยหลักเกณฑ์และเงื่อนไขในการจัดสรรรายได้ให้แก่กวิวิจัยและการนำรายได้ไปใช้สำหรับการวิจัย และสร้างนวัตกรรม พ.ศ. 2565

มหาวิทยาลัยเห็นควรกำหนดแนวปฏิบัติในการเปิดเผยข้อมูลผลงานวิจัยและนวัตกรรม การขอความเป็นเจ้าของผลงานวิจัยและนวัตกรรม การบริหารจัดการ การใช้ประโยชน์ผลงานวิจัยและนวัตกรรม และการจัดสรรรายได้ให้แก่กวิวิจัยจากการใช้ประโยชน์ผลงานวิจัยและนวัตกรรมของมหาวิทยาลัย โดยอาศัยอำนาจตามความในมาตรา 43 แห่งพระราชบัญญัติสถาบันอุดมศึกษาเอกชน พ.ศ. 2546 มหาวิทยาลัยจัดทำประกาศเรื่อง “แนวปฏิบัติการเปิดเผยข้อมูลผลงานวิจัยและนวัตกรรม การขอความเป็นเจ้าของผลงานวิจัยและนวัตกรรม การบริหารจัดการ การใช้ประโยชน์ผลงานวิจัยและนวัตกรรม และการจัดสรรรายได้” ดังนี้

ข้อ 1 ประกาศนี้เรียกว่า “ประกาศมหาวิทยาลัยเกษมบัณฑิตเรื่อง แนวปฏิบัติการเปิดเผยข้อมูลผลงานวิจัยและนวัตกรรม การขอความเป็นเจ้าของผลงานวิจัยและนวัตกรรม การบริหารจัดการ การใช้ประโยชน์ผลงานวิจัยและนวัตกรรม และการจัดสรรรายได้”

ข้อ 2 ประกาศนี้ให้ใช้บังคับตั้งแต่วันถัดจากวันประกาศเป็นต้นไป

ข้อ 3 ให้ยกเลิก ประกาศหรือ คำสั่งอื่นใดในส่วนที่กำหนดไว้แล้วซึ่งขัดหรือแย้งกับประกาศนี้ และให้ใช้ประกาศนี้แทน

ข้อ 4 ในประกาศนี้

“มหาวิทยาลัย” หมายความว่า มหาวิทยาลัยเอกชนบัณฑิต

“อธิการบดี” หมายความว่า อธิการบดีมหาวิทยาลัยเอกชนบัณฑิต

“สำนักวิจัย” หมายความว่า สำนักวิจัยมหาวิทยาลัยเอกชนบัณฑิต

“โครงการวิจัย” หมายความว่า ข้อเสนอโครงการวิจัยที่ขอพิจารณาเงินทุนอุดหนุนการวิจัยและนวัตกรรมจากงบประมาณแผ่นดิน กองทุนส่งเสริมวิทยาศาสตร์ วิจัยและนวัตกรรม และกองทุน/ทุนหมุนเวียนมีวัตถุประสงค์ให้ทุนสนับสนุนการวิจัยและนวัตกรรม

“ผู้รับทุน” หมายความว่า มหาวิทยาลัยเอกชนบัณฑิต

“ผู้ให้ทุน” หมายความว่า หน่วยงานรัฐที่มีหน้าที่และอำนาจในการให้ทุนสนับสนุนการวิจัยและนวัตกรรม โดยมีแหล่งที่มาจาก งบประมาณแผ่นดิน กองทุนส่งเสริมวิทยาศาสตร์ วิจัย และนวัตกรรม และกองทุนหรือทุนหมุนเวียนที่มีวัตถุประสงค์หรือหน้าที่และอำนาจในการให้ทุนสนับสนุนการวิจัยและนวัตกรรม

“นักวิจัย” หมายความว่า ผู้ประดิษฐ์หรือผู้สร้างสรรค์ผลงานวิจัยและนวัตกรรม เป็นบุคลากร นักศึกษา และผู้ที่มหาวิทยาลัยมอบหมาย ซึ่งเป็นผู้ดำเนินการวิจัยในฐานะหัวหน้าโครงการวิจัย นักวิจัยร่วมโครงการวิจัย ตามที่ระบุไว้ในสัญญาเงินทุน

“หัวหน้าโครงการวิจัย” หมายความว่า นักวิจัยซึ่งมีหน้าที่รับผิดชอบโครงการวิจัย โครงการสร้างนวัตกรรม หรือชุดโครงการหรือกลุ่มงานวิจัยและนวัตกรรม ซึ่งระบุในสัญญาให้ทุนว่าเป็นหัวหน้าโครงการ

“ผลงานวิจัยและนวัตกรรม” หมายความว่า ข้อค้นพบหรือผลที่เกิดขึ้นจากการวิจัยหรือการสร้างนวัตกรรม โดยการค้นคว้า การทดลอง การสำรวจ หรือการศึกษา รวมถึงองค์ความรู้ การประดิษฐ์ กระบวนการผลิต ผลิตภัณฑ์ กระบวนการบริการ หรือการจัดการรูปแบบใหม่ ซึ่งเป็นข้อค้นพบใหม่หรือพัฒนาให้ดีขึ้นกว่าเดิมอย่างมีนัยสำคัญ และนำไปใช้ประโยชน์ได้ ไม่ว่าจะได้รับความคุ้มครองตามกฎหมายเกี่ยวกับทรัพย์สินทางปัญญาหรือไม่ก็ตาม

“ข้อค้นพบใหม่” หมายความว่า ความใหม่หรือการพัฒนาขึ้นจากสิ่งที่ปรากฏอยู่แต่เดิม

“ผู้ใช้ประโยชน์” หมายความว่า บุคลากรของมหาวิทยาลัย และบุคคลภายนอก ประกอบด้วย ผู้ประกอบการ/ นิติบุคคล/ ชุมชน/ บุคคลธรรมดา ที่ประสงค์จะขอ นำผลงานวิจัยและนวัตกรรมไปใช้ประโยชน์ทั้งในเชิงพาณิชย์ และสาธารณประโยชน์

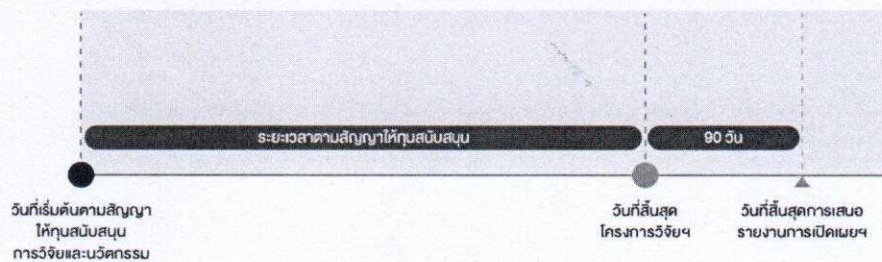
“การใช้ประโยชน์ผลงานวิจัยและนวัตกรรม” หมายความว่า การอนุญาตให้ใช้สิทธิในผลงานวิจัยและนวัตกรรมในการผลิต ผลิตภัณฑ์ การจัดทำบริการ การปรับปรุงกรรมวิธีการผลิต การจัดโครงสร้างองค์การ การบริหารจัดการ หรือการดำเนินการอื่นใดในเชิงพาณิชย์หรือสาธารณประโยชน์ หรือนำไปใช้ในการศึกษาค้นคว้า ทดลอง หรือวิจัยเพื่อพัฒนาต้นแบบผลิตภัณฑ์หรือต่อยอดผลงานนั้น และการจำหน่ายจ่ายโอนผลงานวิจัยและนวัตกรรมโดยมีประโยชน์ตอบแทนที่คำนวณเป็นเงินได้ด้วย ทั้งนี้ ไม่รวมถึงงานวิจัยที่เกี่ยวข้องกับอาวุธยุทโธปกรณ์เทคโนโลยีทางทหาร หรือการป้องกันประเทศและความมั่นคงของรัฐ

“การบริหารจัดการ” หมายความว่า การดำเนินการเพื่อให้ได้มาซึ่งในทรัพย์สินทางปัญญาหรือสิทธิอื่น การนำผลงานวิจัยและนวัตกรรมไปใช้ประโยชน์ในเชิงพาณิชย์ หรือสาธารณประโยชน์การปกป้องและรักษาสิทธิในผลงาน และการบริหารจัดการรายได้จากการใช้ประโยชน์

“การรายงานการใช้ประโยชน์” หมายความว่า การรายงานผลการดำเนินการให้เป็นไปตามแผนและกลไกการใช้ประโยชน์ตามระยะเวลาที่กำหนดต่อแหล่งทุน นับแต่วันที่เป็นเจ้าของผลงาน

ข้อ 5 ขั้นตอนการเปิดเผยข้อมูลผลงานวิจัยและนวัตกรรมของมหาวิทยาลัย

5.1 เมื่อนักวิจัยได้สร้างหรือค้นพบงานวิจัยที่ก่อให้เกิดข้อค้นพบใหม่ จากการดำเนินการวิจัยตามสัญญาเงินทุนวิจัย ให้หัวหน้าโครงการวิจัย หรือนักวิจัยที่ได้รับมอบหมายจากหัวหน้าโครงการวิจัยจัดทำรายงานข้อค้นพบใหม่ตามแบบฟอร์มรายงานข้อค้นพบใหม่ (เอกสารหมายเลข 1) ผ่านระบบสารสนเทศรองรับ พรบ. ส่งเสริมการใช้ประโยชน์ผลงานวิจัยและนวัตกรรม พ.ศ. 2564 (TRIUP Act IS) ภายใน 30 วัน นับจากวันที่มีการสร้างข้อค้นพบใหม่ หรือภายใน 90 วัน หลังจากวันที่สิ้นสุดโครงการวิจัย ตามวันที่อนุมัติปิดโครงการจากผู้ให้ทุน โดยจะดำเนินการการยื่นเมื่อใดก็ได้ ภายใต้กรอบระยะเวลาดังกล่าว และควรยื่นโดยเร็วเมื่อมีการพบข้อค้นพบใหม่โดยหัวหน้าโครงการวิจัยหรือนักวิจัย เพื่อให้มหาวิทยาลัยในฐานะผู้รับทุนมีสิทธิยื่นความเป็นเจ้าของ



ภาพ 1 แสดงกรอบเวลาในการยื่นรายงานการเปิดเผยผลงานวิจัยและนวัตกรรม

5.2 มหาวิทยาลัยดำเนินการโดยสำนักวิจัย ตรวจสอบความถูกต้องและครบถ้วนของรายงานการเปิดเผยผลงานวิจัยและนวัตกรรม กรณีพบข้อมูลไม่ถูกต้องและไม่ครบถ้วน จะแจ้งให้หัวหน้าโครงการวิจัยหรือนักวิจัยที่ได้รับมอบหมายจากหัวหน้าโครงการวิจัยดำเนินการแก้ไข จากนั้นมหาวิทยาลัยจะจัดส่งรายงานการเปิดเผยผลงานวิจัยและนวัตกรรม (เอกสารหมายเลข 2) ไปยังแหล่งทุนผ่านระบบสารสนเทศรองรับ พรบ. ส่งเสริมการใช้ประโยชน์ผลงานวิจัยและนวัตกรรม พ.ศ. 2564

5.3 แหล่งทุนตรวจสอบความถูกต้องและครบถ้วนของรายงานการเปิดเผยผลงานวิจัยและนวัตกรรม กรณีแหล่งทุนพิจารณาแล้วข้อมูลไม่ถูกต้องและไม่ครบถ้วน จะแจ้งให้มหาวิทยาลัย โดยหัวหน้าโครงการวิจัยหรือนักวิจัยที่ได้รับมอบหมายจากหัวหน้าโครงการวิจัยดำเนินการแก้ไข ชี้แจง หรือดำเนินการส่งเอกสารเพิ่มเติม กรณีข้อมูลถูกต้องและครบถ้วน แหล่งทุนจะรับแจ้งการเปิดเผยผลงานวิจัยและนวัตกรรม

ทั้งนี้ แสดงขั้นตอนการขอเปิดเผยข้อมูลผลงานวิจัยและนวัตกรรมของมหาวิทยาลัย ตาม เอกสารแนบท้าย ก

ข้อ 6 ขั้นตอนการขอความเป็นเจ้าของผลงานวิจัยและนวัตกรรม

6.1 ให้หัวหน้าโครงการวิจัยหรือนักวิจัยที่ได้รับมอบหมายจากหัวหน้าโครงการวิจัยจัดทำแผนและ กลไกการใช้ประโยชน์ ตามแบบรายงานแผนและกลไกการใช้ประโยชน์ผลงานวิจัยและนวัตกรรม (เอกสาร หมายเลข 3) รายงานการเปิดเผยผลงานวิจัยและนวัตกรรม (เอกสารหมายเลข 2) และการประมาณการมูลค่าจาก การใช้ประโยชน์ผลงานวิจัยและนวัตกรรม (เอกสารหมายเลข 4) หรือตามแบบฟอร์มที่กำหนด

6.2 ให้ยื่นแผนและกลไกการใช้ประโยชน์ และรายงานการเปิดเผยผลงานวิจัยและนวัตกรรมต่อ มหาวิทยาลัยโดยสำนักวิจัยภายใน 30 วัน นับจากวันที่มีการสร้างหรือก่อให้เกิดข้อค้นพบใหม่ หรือภายใน 60 วัน นับจากวันสิ้นสุดโครงการวิจัย

6.3 มหาวิทยาลัย โดยสำนักวิจัยพิจารณาตรวจสอบความถูกต้องและครบถ้วนของแผนและกลไก การใช้ประโยชน์ และรายงานการเปิดเผยผลงานวิจัยและนวัตกรรม กรณีไม่ถูกต้องและไม่ครบถ้วน จะแจ้งให้ หัวหน้าโครงการวิจัยหรือนักวิจัยที่ได้รับมอบหมายจากหัวหน้าโครงการวิจัย ดำเนินการแก้ไข ชี้แจง หรือดำเนินการ ส่งเอกสารหลักฐานเพิ่มเติม กรณีข้อมูลถูกต้องและครบถ้วน มหาวิทยาลัยดำเนินการยื่นแผนและกลไกการใช้ ประโยชน์ไปพร้อมรายงานการเปิดเผยผลงานวิจัยและนวัตกรรม และรายงานแบบแจ้งความประสงค์เป็นเจ้าของ ผลงานวิจัยและนวัตกรรม (เอกสารหมายเลข 5) โดยอยู่ภายใต้กรอบระยะเวลาการยื่นรายงานการเปิดเผย ผลงานวิจัยและนวัตกรรม (ไม่เกิน 90 วัน นับแต่วันสิ้นสุดโครงการวิจัย) ผ่านระบบอิเล็กทรอนิกส์ตามช่องทางของ ผู้ให้ทุนหรือตามแนวทางอื่นที่ผู้ให้ทุนกำหนด

6.4 มหาวิทยาลัยรอผลการพิจารณา ตรวจสอบความถูกต้องครบถ้วนของแบบฟอร์มขอความเป็น เจ้าของผลงานวิจัยและนวัตกรรมและแผนการใช้ประโยชน์จากผู้ให้ทุน โดยจะไม่ได้รับหนังสือแจ้งกำหนดเวลายื่น ความประสงค์ขอเป็นเจ้าของจากผู้ให้ทุน

6.5 แหล่งทุนพิจารณาความถูกต้องและครบถ้วนของแผนและกลไกการใช้ประโยชน์ และ แบบฟอร์มการแจ้งความประสงค์ขอเป็นเจ้าของผลงานวิจัยและนวัตกรรม กรณีแหล่งทุนพิจารณาแล้วข้อมูล ไม่ ถูกต้องและไม่ครบถ้วน จะแจ้งให้มหาวิทยาลัยโดยสำนักวิจัย และหัวหน้าโครงการวิจัยหรือนักวิจัยที่ได้รับ มอบหมายจากหัวหน้าโครงการวิจัย ดำเนินการแก้ไข ชี้แจง หรือดำเนินการส่งเอกสารหลักฐานเพิ่มเติม กรณี ข้อมูลถูกต้องและครบถ้วน แหล่งทุนจะออกหนังสือรับรองความเป็นเจ้าของผลงานวิจัยและนวัตกรรมและแจ้งต่อ มหาวิทยาลัย

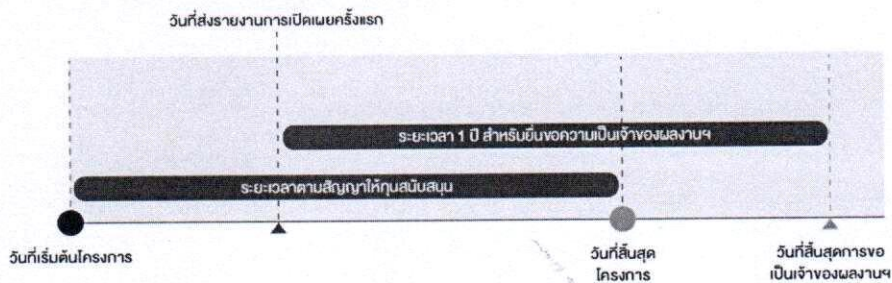
6.6 มหาวิทยาลัยแจ้งผลการเป็นเจ้าของผลงานวิจัยและนวัตกรรมแก่หัวหน้าโครงการวิจัยหรือ นักวิจัยที่ได้รับมอบหมายจากหัวหน้าโครงการวิจัย

6.7 ลักษณะการขอความเป็นเจ้าของผลงานวิจัยและนวัตกรรมแบ่งเป็น

กรณีที่ 1 การขอความเป็นเจ้าของผลงานวิจัยและนวัตกรรมและแผนการใช้ประโยชน์พร้อม การเปิดเผยผลงานวิจัยและนวัตกรรม โดยไม่มีขั้นตอนการแจ้งกำหนดเวลาในการยื่นขอความเป็นเจ้าของใน ผลงานวิจัยและนวัตกรรม

กรณีที่ 2 การขอความเป็นเจ้าของผลงานวิจัยและนวัตกรรมและแผนการใช้ประโยชน์ กรณีไม่มีการเปิดเผยต่อสาธารณชนมาก่อน หากผู้รับทุนไม่ได้ยื่นความประสงค์ขอความเป็นเจ้าของผลงานวิจัยและนวัตกรรม รวมทั้งแผนการใช้ประโยชน์พร้อมกับการเสนอรายงานการเปิดเผยผลงานฯ ต่อผู้ให้ทุน ผู้รับทุนจะได้รับหนังสือแจ้งกำหนดเวลายื่นความประสงค์ขอเป็นเจ้าของผลงานวิจัยและนวัตกรรมจากผู้ให้ทุน

โดยหากผู้ให้ทุนพิจารณาแล้วพบว่า ผู้รับทุนไม่เคยมีการเปิดเผยข้อมูลผลงานฯ ต่อสาธารณชนมาก่อนหรือเอกสารหลักฐานในการเปิดเผยผลงานวิจัยและนวัตกรรมตามรายงานการเปิดเผยผลงานฯ นั้นไม่มีผลกระทบต่อกรดำเนินการขอรับสิทธิในทรัพย์สินทางปัญญาหรือสิทธิตามกฎหมายคุ้มครองพันธุ์พืชหรือการได้มาซึ่งสิทธิอื่นตามกฎหมาย ผู้ให้ทุนจะกำหนดระยะเวลาให้ผู้รับทุนดำเนินการขอรับสิทธิในการเป็นเจ้าของผลงานฯ ภายในระยะเวลา 1 ปี นับแต่วันที่ได้มีการส่งรายงานการเปิดเผยผลงานฯ นั้น โดยผู้รับทุนสามารถดำเนินการยื่นขอความเป็นเจ้าของผลงานฯ พร้อมแผนการใช้ประโยชน์ฯ เมื่อใดก็ได้ภายในกรอบระยะเวลาดังกล่าว



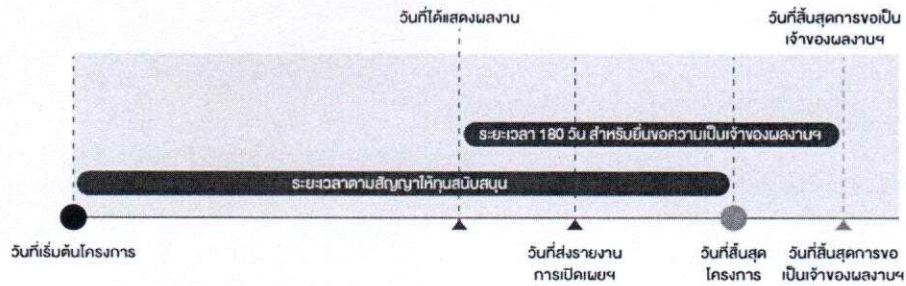
ภาพ 2 แสดงลำดับเวลาการขอความเป็นเจ้าของผลงานวิจัยและนวัตกรรม กรณีเสนอรายงานเปิดเผยฯ ภายในกรอบระยะเวลาของโครงการวิจัย



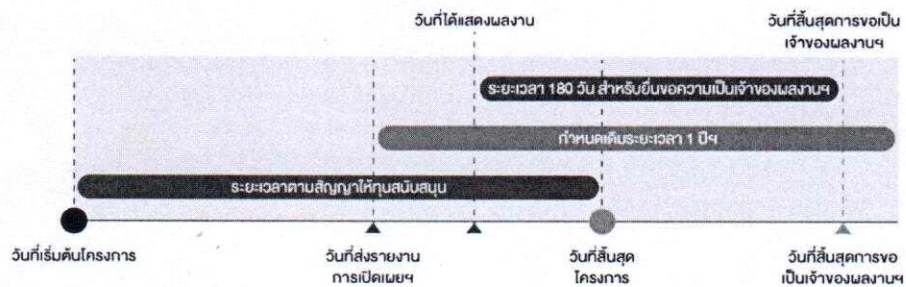
ภาพ 3 แสดงลำดับเวลาการขอความเป็นเจ้าของผลงานวิจัยและนวัตกรรม กรณีเสนอรายงานเปิดเผยฯ หลังสิ้นสุดโครงการวิจัย

กรณีที่ 3 การขอความเป็นเจ้าของผลงานวิจัยและนวัตกรรมและแผนการใช้ประโยชน์ กรณีมีการเปิดเผยต่อสาธารณชนแล้ว หากผู้รับทุนไม่ได้ยื่นความประสงค์ขอความเป็นเจ้าของผลงานวิจัยและนวัตกรรม รวมทั้งแผนการใช้ประโยชน์พร้อมกับการเสนอรายงานการเปิดเผยผลงานฯ ต่อผู้ให้ทุน ผู้รับทุนจะได้รับหนังสือแจ้งกำหนดเวลายื่นความประสงค์ขอเป็นเจ้าของผลงานวิจัยและนวัตกรรมจากผู้ให้ทุน

โดยหากผู้ให้ทุนพิจารณาแล้วพบเอกสารหลักฐานในการเปิดเผยผลงานวิจัยและนวัตกรรมตาม รายงานการเปิดเผยผลงานฯ นั้นมีผลกระทบต่อการดำเนินการขอรับสิทธิในทรัพย์สินทางปัญญา หรือการได้มาซึ่ง สิทธิอื่นตามกฎหมาย ผู้ให้ทุนจะย่นระยะเวลาให้สั้นลงสำหรับให้ผู้รับทุนดำเนินการขอรับสิทธิในการเป็นเจ้าของ ผลงานฯ นั้น โดยผู้รับทุนต้องดำเนินการยื่นขอความเป็นเจ้าของในผลงานฯ ภายในระยะเวลา 180 วัน นับแต่วันที่ ได้มีการเปิดเผยผลงานดังกล่าวต่อสาธารณชน ไม่ว่าจะการเปิดเผยดังกล่าวเกิดขึ้นก่อนหรือเกิดขึ้นหลังจากการยื่น รายงานการเปิดเผยผลงานฯ โดยผู้รับทุนสามารถดำเนินการยื่นขอความเป็นเจ้าของผลงานฯ พร้อมแผนการใช้ ประโยชน์ฯ เมื่อใดก็ได้ภายในกรอบระยะเวลาดังกล่าว



ภาพ 4 แสดงลำดับเวลาการขอความเป็นเจ้าของผลงานวิจัยและนวัตกรรม กรณีมีการเปิดเผยฯ ต่อสาธารณชนก่อนการเสนอรายงานการเปิดเผยฯ



ภาพ 5 แสดงลำดับเวลาการขอความเป็นเจ้าของผลงานวิจัยและนวัตกรรม กรณีมีการ เปิดเผยฯ ต่อสาธารณชนหลังการเสนอรายงานการเปิดเผยฯ

ทั้งนี้ ขั้นตอนการขอความเป็นเจ้าของผลงานวิจัยและนวัตกรรม แสดงให้พิจารณาตาม เอกสารแนบท้าย ข

ข้อ 7 การบริหารจัดการ และการรายงานการใช้ประโยชน์ผลงานวิจัยและนวัตกรรม กรณีมหาวิทยาลัย เป็นเจ้าของผลงานวิจัยและนวัตกรรม

7.1 การบริหารจัดการผลงานวิจัยและนวัตกรรม

7.1.1 ขั้นตอนการดำเนินการเพื่อให้ได้มาซึ่งทรัพย์สินทางปัญญา

ให้หัวหน้าโครงการวิจัยหรือนักวิจัยที่ได้รับมอบหมายจากหัวหน้าโครงการวิจัย ติดต่อสำนักวิจัยเพื่อดำเนินการตามขั้นตอนการยื่นขอรับความคุ้มครองผลงานวิจัยและนวัตกรรมตามกฎหมายที่เกี่ยวข้อง ทรัพย์สินทางปัญญาของมหาวิทยาลัยเกษตรศาสตร์

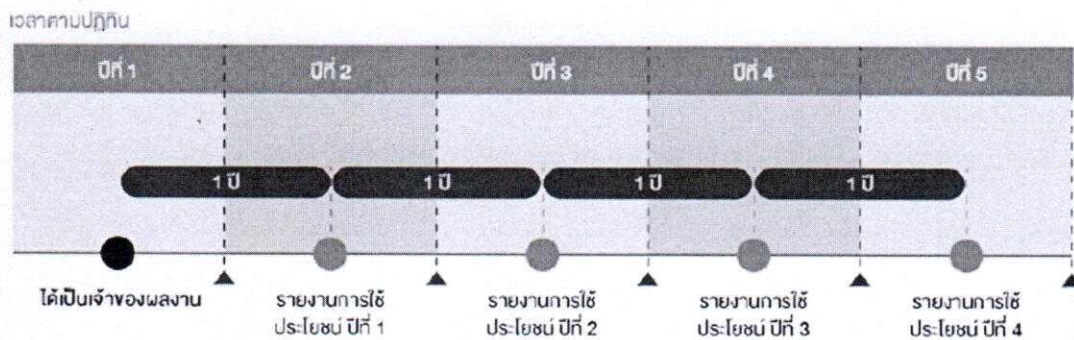
7.1.2 ขั้นตอนการนำผลงานวิจัยและนวัตกรรมไปใช้ประโยชน์

ผู้ขอใช้ประโยชน์ติดต่อสำนักวิจัยเพื่อดำเนินการตามขั้นตอนการขอใช้ทรัพย์สินทางปัญญา ผลงานวิจัยและนวัตกรรม กรณีที่มีการนำผลงานวิจัยและนวัตกรรมไปใช้ประโยชน์ในเชิงพาณิชย์ ให้คณะกรรมการบริหารทรัพย์สินและประโยชน์จากผลงานวิจัยและนวัตกรรม มหาวิทยาลัยเกษตรศาสตร์ ดำเนินการบริหารจัดการรายได้จากการใช้ประโยชน์ตามหลักเกณฑ์และอัตราการจัดสรรผลประโยชน์ในทรัพย์สินทางปัญญา ผลงานวิจัยและนวัตกรรมของมหาวิทยาลัย

7.2 ขั้นตอนการจัดทำรายงานการใช้ประโยชน์ผลงานวิจัยและนวัตกรรมต่อแหล่งทุน ตามที่ได้แสดงให้เห็นปรากฏในเอกสารแนบท้าย ค ดังนี้

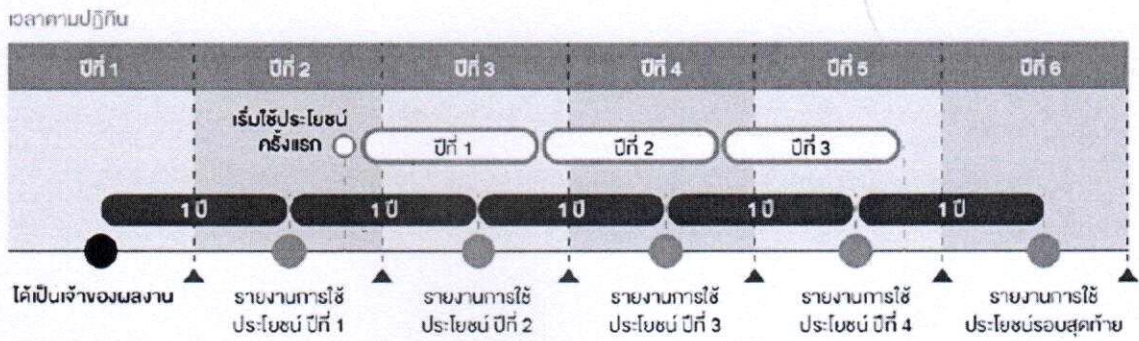
(1) ให้หัวหน้าโครงการวิจัยหรือนักวิจัยที่ได้รับมอบหมายจากหัวหน้าโครงการวิจัยจัดทำรายงานการใช้ประโยชน์ผลงานวิจัยและนวัตกรรมตามแบบฟอร์มรายงานการใช้ประโยชน์ผลงานวิจัยและนวัตกรรมปรากฏรายละเอียดในเอกสารหมายเลข 6 หรือตามแบบฟอร์มที่กำหนดไว้ ตามกรอบระยะเวลาดังนี้

- รายงานการใช้ประโยชน์ผลงานวิจัยและนวัตกรรมทุกกรอบระยะเวลา 1 ปี นับแต่วันที่
- เป็นเจ้าของผลงาน



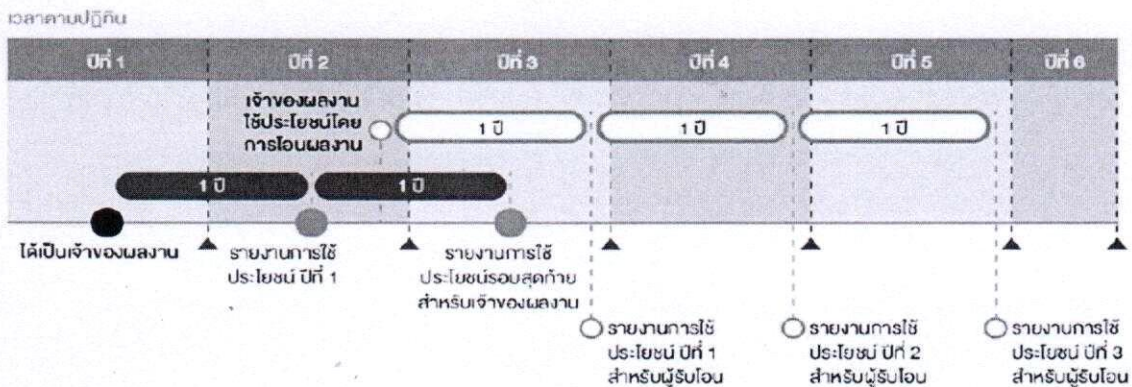
ภาพ 6 แสดงลำดับเวลาการรายงานการใช้ประโยชน์ฯ ทุกกรอบระยะเวลา 1 ปี นับแต่วันที่เป็นเจ้าของผลงาน

- รายงานการใช้ประโยชน์ผลงานวิจัยและนวัตกรรมจนครบกำหนด 3 ปี นับจากวันที่มีการนำผลงานวิจัยและนวัตกรรมไปใช้ประโยชน์ครั้งแรก



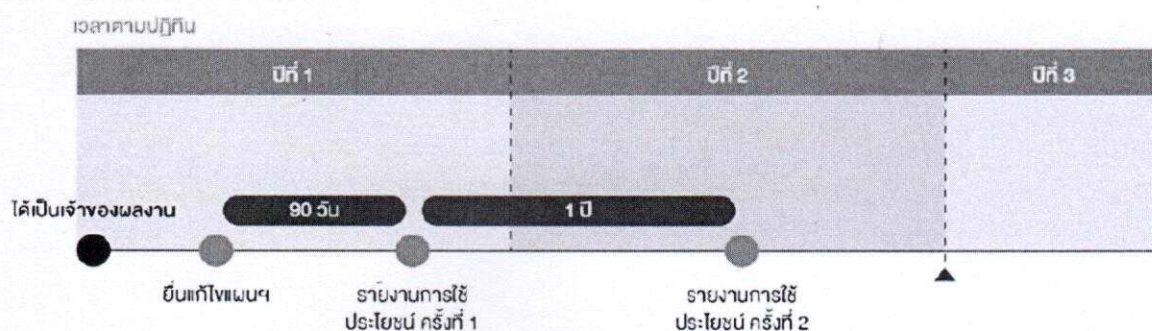
ภาพ 7 แสดงลำดับเวลาการรายงานการใช้ประโยชน์ฯ นับจากวันที่มีการนำผลงานวิจัยและนวัตกรรมไปใช้ประโยชน์เป็นครั้งแรก

- รายงานการใช้ประโยชน์ในลักษณะจำหน่ายหรือโอนผลงาน ให้รายงานจนถึงปีที่มีการจำหน่ายจ่ายโอนผลงานดังกล่าว โดยผู้รับโอนต้องดำเนินการรายงานการใช้ประโยชน์ฯ ทุกรอบระยะเวลา 1 ปี หลังจากได้รับการจำหน่ายจ่ายโอน

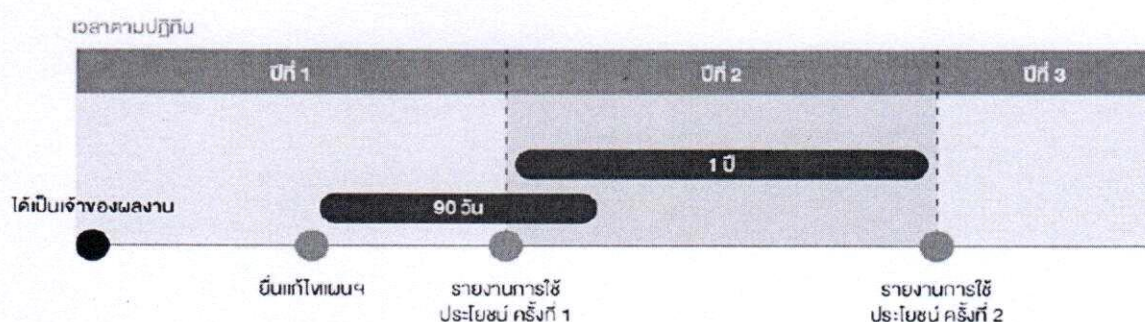


ภาพ 8 แสดงลำดับเวลาการรายงานการใช้ประโยชน์ผลงานวิจัยและนวัตกรรมกรณีใช้ประโยชน์โดยการจำหน่ายจ่ายโอน

- รายงานการใช้ประโยชน์ เมื่อครบรอบระยะเวลา 90 วัน นับแต่วันที่ได้อื่นแผนกโลก การใช้ประโยชน์ฉบับแก้ไข หรือเมื่อครบ 1 ปี นับแต่วันที่ เป็นเจ้าของ โดยใช้กำหนดระยะเวลาที่ถึงก่อน



ภาพ 9 แสดงลำดับเวลาการรายงานการใช้ประโยชน์ฯ กรณีมีการแก้แผนและครบกำหนด 90 วันก่อน



ภาพ 10 แสดงลำดับเวลาการรายงานการใช้ประโยชน์ฯ กรณีมีการแก้แผนและครบกำหนด 1 ปี ก่อน

(2) มหาวิทยาลัยเสนอรายงานการใช้ประโยชน์ผลงานวิจัยและนวัตกรรมต่อผู้ให้ทุน เมื่อครบรอบกำหนดเวลาในการเสนอรายงานการใช้ประโยชน์ผลงานวิจัยและนวัตกรรม หากไม่ดำเนินการภายในกรอบระยะเวลาที่กำหนด ผู้ให้ทุนจะมีหนังสือแจ้งเตือนเป็นลายลักษณ์อักษรให้ดำเนินการภายในระยะเวลาที่ผู้ให้ทุนกำหนด โดยผู้ให้ทุนจะดำเนินการแจ้งเตือนอีกครั้งล่วงหน้าไม่น้อยกว่า 30 วัน ก่อนครบกำหนดระยะเวลาที่ผู้ให้ทุนกำหนด พร้อมแจ้งผลของการไม่ดำเนินการตามที่ผู้ให้ทุนกำหนด กรณีที่มหาวิทยาลัยไม่ดำเนินการส่งรายงานการใช้ประโยชน์ตามกำหนดระยะเวลา ผู้ให้ทุนจะดำเนินการออกหนังสือแจ้งถึงการเสียสิทธิในความเป็นเจ้าของผลงานวิจัยและนวัตกรรมและให้มหาวิทยาลัยผู้เป็นเจ้าของโอนผลงานวิจัยและนวัตกรรมคืนต่อผู้ให้ทุน

ข้อ 8 การจัดสรรรายได้ให้แก่นักวิจัยจากการใช้ประโยชน์ผลงานวิจัยและนวัตกรรม

8.1 ก่อนการจัดสรรรายได้จากการใช้ประโยชน์ผลงานวิจัยและนวัตกรรม หัวหน้าโครงการวิจัยและนักวิจัย จะต้องดำเนินการในขั้นตอนการเปิดเผยผลงานวิจัยและนวัตกรรม การเป็นเจ้าของผลงานวิจัยและนวัตกรรม ตามหลักเกณฑ์ วิธีการและเงื่อนไขที่กำหนดไว้ในระเบียบคณะกรรมการส่งเสริมวิทยาศาสตร์ วิจัยและนวัตกรรมว่าด้วยการเปิดเผยความเป็นเจ้าของและการโอนผลงานวิจัยและนวัตกรรมเรียบร้อยแล้ว

8.2 การจัดสรรรายได้จากการใช้ประโยชน์ผลงานวิจัยและนวัตกรรม ให้จัดสรรทุกครั้งที่เกิดรายได้หรือตามที่ได้ตกลงกันเป็นหนังสือระหว่างผู้รับทุน หัวหน้าโครงการวิจัย และนักวิจัย เฉพาะกรณีเป็นเจ้าของผลงานวิจัยและนวัตกรรม หรือนิติบุคคลซึ่งมีวัตถุประสงค์ในการบริหารจัดการผลการงานวิจัยและนวัตกรรมที่ผู้รับทุนมอบหมายเป็นผู้ใช้ประโยชน์ โดยไม่มีค่าตอบแทนอันคำนวณเป็นเงินได้

8.3 กรณีผู้รับทุนเป็นเจ้าของผลงานวิจัยและพัฒนา ให้ผู้รับทุนจัดให้มีสัญญาหรือข้อตกลงระหว่างผู้รับทุนกับนักวิจัยเกี่ยวกับการจัดสรรรายได้ในกรณีที่มีรายได้จากการนำผลงานวิจัยและนวัตกรรมไปใช้ประโยชน์ โดยผู้รับทุนจะต้องจัดสรรรายได้ให้นักวิจัยในสัดส่วนที่เป็นธรรม ไม่น้อยกว่าในส่วนของผู้รับทุน ทั้งนี้ รายได้ในส่วนของผู้รับทุนจะต้องนำไปใช้เพื่อพัฒนาการวิจัยและสร้างนวัตกรรม ได้แก่ การให้เงินสนับสนุนทุนวิจัย การใช้เป็นค่าบริหารจัดการทรัพย์สินทางปัญญา การให้เงินอุดหนุนแก่นิติบุคคลเพื่อการบริหารจัดการผลงานวิจัยและนวัตกรรม และการใช้เพื่อการดำเนินการถ่ายทอดเทคโนโลยี ก่อนนำส่งเป็นรายได้ของมหาวิทยาลัยต่อไป

สัญญาหรือข้อตกลงระหว่างผู้รับทุนกับนักวิจัยตามวรรคหนึ่ง ให้ทำเป็นลายลักษณ์อักษรและอย่างน้อยต้องระบุหลักเกณฑ์และเงื่อนไข ดังต่อไปนี้

- (1) รายได้ที่น่ามาจัดสรรและหลักเกณฑ์ในการหักค่าใช้จ่าย
- (2) จำนวนหรือสัดส่วนของการจัดสรรรายได้ระหว่างผู้รับทุนกับนักวิจัย
- (3) รอบระยะเวลาในการจัดสรรรายได้
- (4) สิทธิและเงื่อนไขในการได้รับการจัดสรรรายได้ของนักวิจัยที่พ้นจากการปฏิบัติงานให้แก่ผู้รับทุน

8.4 กรณีนักวิจัยเป็นเจ้าของผลงานวิจัยและนวัตกรรม เมื่อมีรายได้จากการใช้ประโยชน์ ผลงานวิจัยและนวัตกรรมจะต้องแจ้งให้ผู้รับทุนทราบทุกครั้ง เพื่อชำระค่าบริหารจัดการมหาวิทยาลัย ค่าบริหารจัดการทรัพย์สินทางปัญญาเฉพาะกรณีที่มีการจดทรัพย์สินทางปัญญาตามข้อ 8.3 ให้แก่ผู้รับทุน

8.5 การจัดสรรรายได้จากการใช้ประโยชน์ผลงานวิจัยและนวัตกรรมให้กับหัวหน้าโครงการวิจัยหรือนักวิจัยเฉพาะกรณีผู้รับทุนเป็นเจ้าของผลงานวิจัยและนวัตกรรม เมื่อพ้นจากการปฏิบัติงานให้แก่ผู้รับทุนแล้ว หากเกิดรายได้ภายหลังจากการพ้นจากการปฏิบัติงานภายใน 5 ปี ให้ยังคงจัดสรรรายได้ให้กับหัวหน้าโครงการวิจัยหรือนักวิจัยต่อไป เว้นแต่ไม่สามารถติดต่อได้ซึ่งผู้รับทุนได้ใช้ความพยายามในการติดต่อ โดยแจ้งด้วยวิธีการส่งไปรษณีย์ลงทะเบียนตอบรับไปยังภูมิลำเนาที่หัวหน้าโครงการวิจัยหรือนักวิจัยได้แจ้งไว้ และให้นำสัดส่วนรายได้ที่ไม่สามารถจัดสรรให้กับบุคคลนั้น นำส่งมหาวิทยาลัยต่อไป

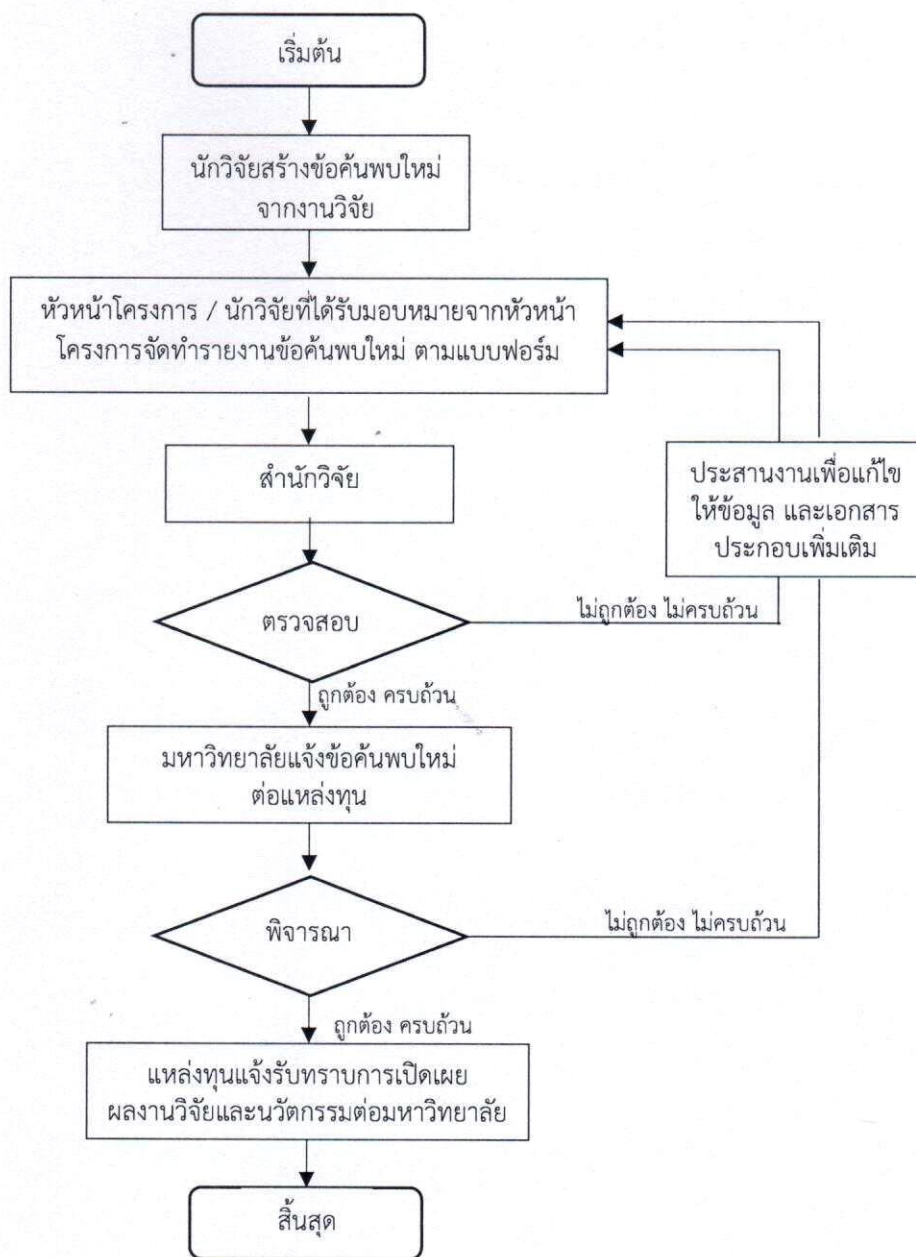
ทั้งนี้ ตั้งแต่บัดนี้เป็นต้นไป

ประกาศ ณ วันที่ 23 กุมภาพันธ์ 2569


(ดร.วัลลภ สุวรรณดี)
อธิการบดี

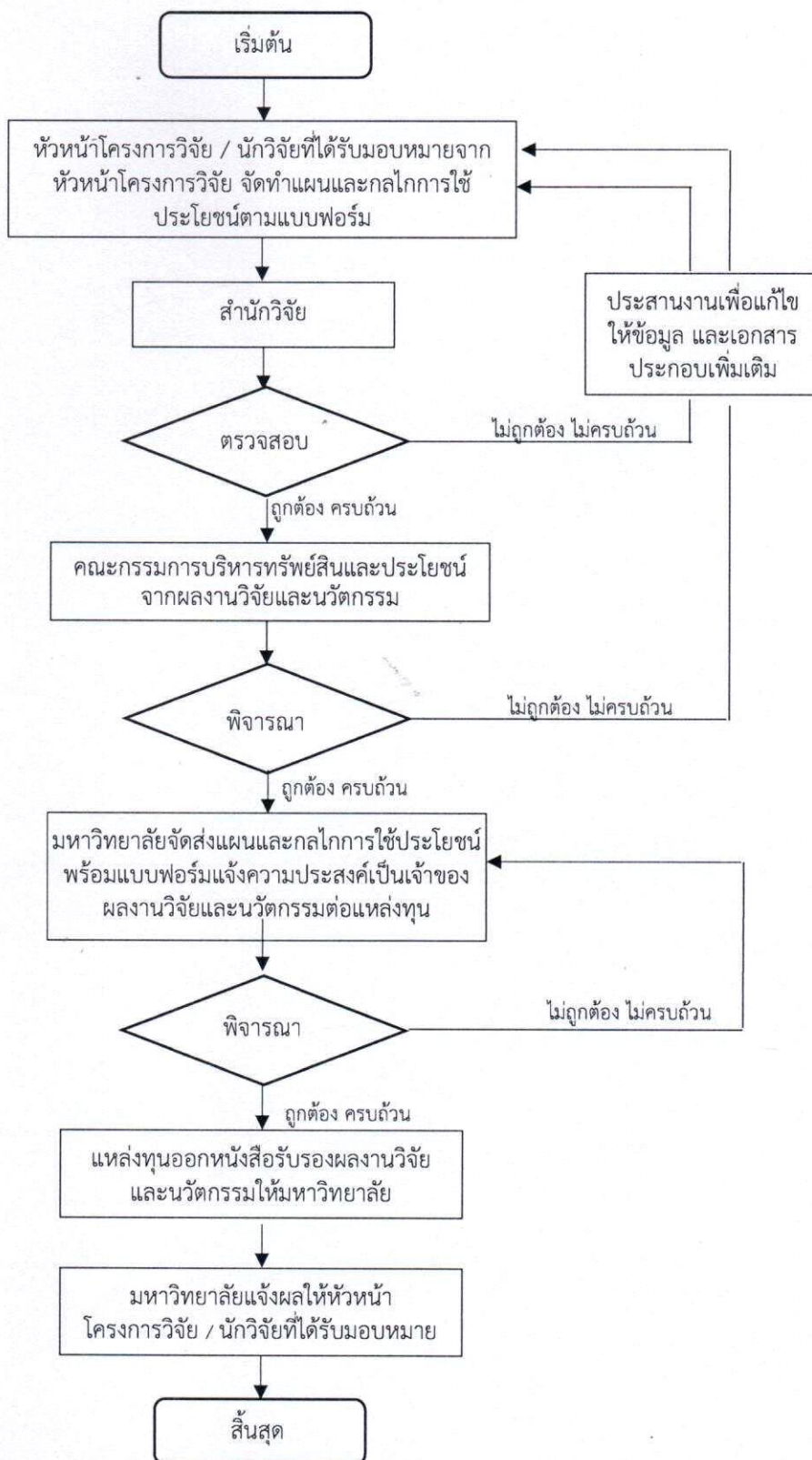
เอกสารแนบท้าย ก

ขั้นตอนการขอเปิดเผยข้อมูลผลงานวิจัยและนวัตกรรมของมหาวิทยาลัยเกษมบัณฑิต



หมายเหตุ : นักวิจัยสามารถเสนอแผนและกลไกการใช้ประโยชน์พร้อมกับรายงานการเปิดเผยข้อมูลในคราวเดียวกันได้

เอกสารแนบท้าย ข
 ขั้นตอนการขอความเป็นเจ้าของผลงานวิจัยและนวัตกรรม มหาวิทยาลัยเกษมบัณฑิต



หมายเหตุ : หัวหน้าโครงการวิจัย / นักวิจัยที่ได้รับมอบหมายจากหัวหน้าโครงการวิจัยสามารถเสนอแผนและกลไกการใช้ประโยชน์พร้อมกับรายงานการเปิดเผยข้อมูลในคราวเดียวกันได้

เอกสารแนบท้าย ค
ขั้นตอนการนำผลงานวิจัยและนวัตกรรมไปใช้ประโยชน์

